



# **La diffusione delle terapie non convenzionali in Italia dalle indagini Istat: Trend e Profilo dei Consumatori**

**Lidia Gargiulo**  
ISTAT – DISA/DCSA

*Prime analisi realizzate dal Gruppo di lavoro Iss- Istat- SSEPI-ASLTO3*

# Aspetti metodologici

## Fonte dei dati

- Indagine su **Condizioni di salute e ricorso ai servizi sanitari**.
- Anni di indagine: Anni 91 e 94 e anni 2000, 2005 e 2013
- Periodo di rilevazione: un mese a trimestre per controllare gli effetti di stagionalità (settembre, dicembre, marzo e giugno).

## Disegno Campionario

- Campione a due stadi (Comuni/Famiglie)
- Oltre **1450** comuni distribuiti sull'intero territorio nazionale
- **67 aree vaste** (raggruppamenti di asl) per fornire stime subregionali
- Numerosità campionaria ampliata grazie al FSN e Regioni
- Intervistate circa **50.000** famiglie, per un totale di circa **120.000** individui

## Tecnica di rilevazione

- Intervista diretta con tecnica PAPI, presso l'abitazione dell'intestatario della scheda anagrafica della famiglia estratta, a tutti i componenti della famiglia di fatto, da parte del rilevatore incaricato dal comune.
- Autocompilazione di un secondo questionario

# Aree tematiche

**Percezione e  
Condizioni di  
salute**

**Percezione dello stato di salute  
Malattie acute e malattie croniche  
Salute mentale  
Disabilità, limitazioni nelle attività e invalidità  
Salute dei denti**

**Servizi e  
trattamenti  
sanitari**

**Visite mediche e accertamenti diagnostici  
Servizi ospedalieri, day hospital, assistenza  
domiciliare, riabilitazione, altri servizi sanitari  
Consumo di farmaci e **terapie non convenzionali**  
Opinioni su alcuni servizi di pubblica utilità**

**Prevenzione e  
stili di vita**

**Prevenzione generale, del tumore del colon,  
Prevenzione femminile  
Dieta e peso, Attività fisica. Abitudine al fumo**

**Gravidanza , parto, allattamento al seno. Contraccezione**

# Uso di TnC: i principali risultati

**Nel 2013 sono 4 milioni 900 mila (pari all'8,1% della popolazione)**

**le persone che hanno dichiarato di aver utilizzato metodi di cura non convenzionali nei tre anni precedenti l'intervista. Nei 12 mesi gli utilizzatori passano a 4 milioni 200 mila (il 7,0% della popolazione residente)**

## Quali tipi di TnC?

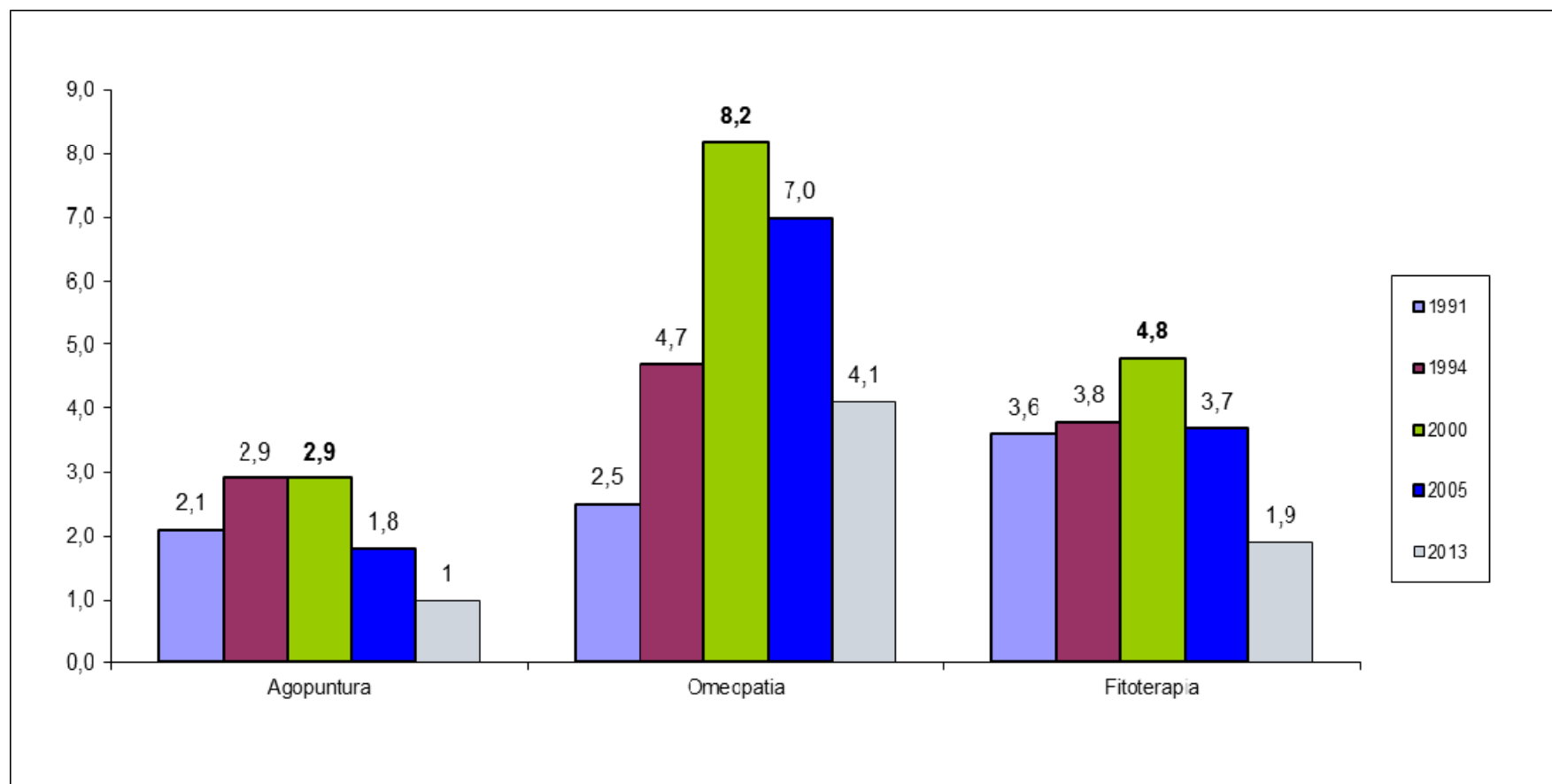
• **l'omeopatia** è la più diffusa ed è utilizzata dal **4,1%** della popolazione residente;

**...seguono:**

- **i trattamenti manuali** cui ricorre il **3,5%** delle persone
- **la fitoterapia (1,9%)**
- **l'agopuntura (1,0%)**
- **altra terapia (0,2%)**

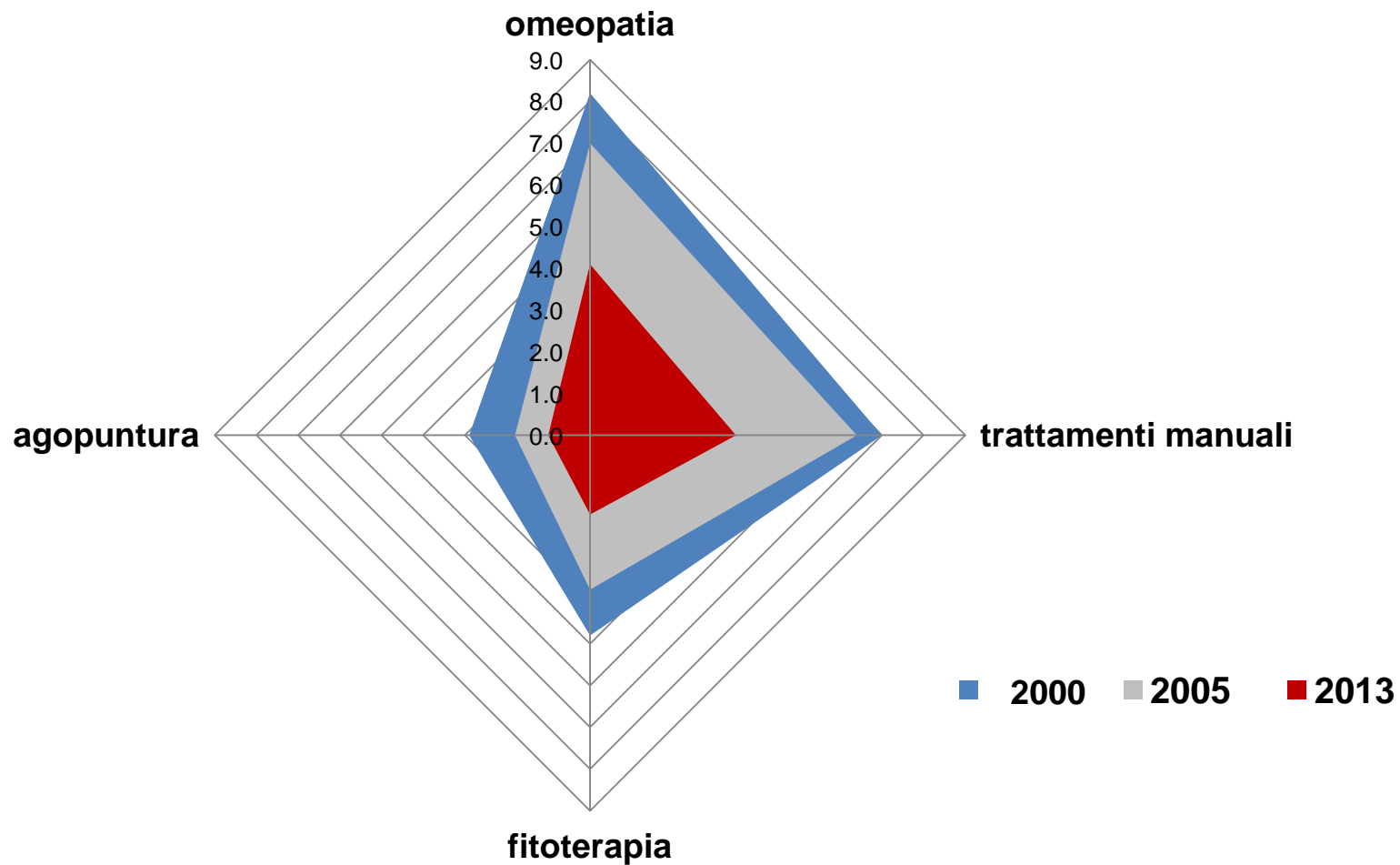
# Trend nel ricorso alle TnC negli ultimi 20 anni

Persone che nei 3 anni precedenti l'intervista hanno fatto uso di agopuntura, omeopatia, fitoterapia – Anni 1991, 1994, 2000, 2005, 2013



# Trend nel ricorso alle TNC

Nel 2013 ulteriore flessione rispetto al 2005 e 2000



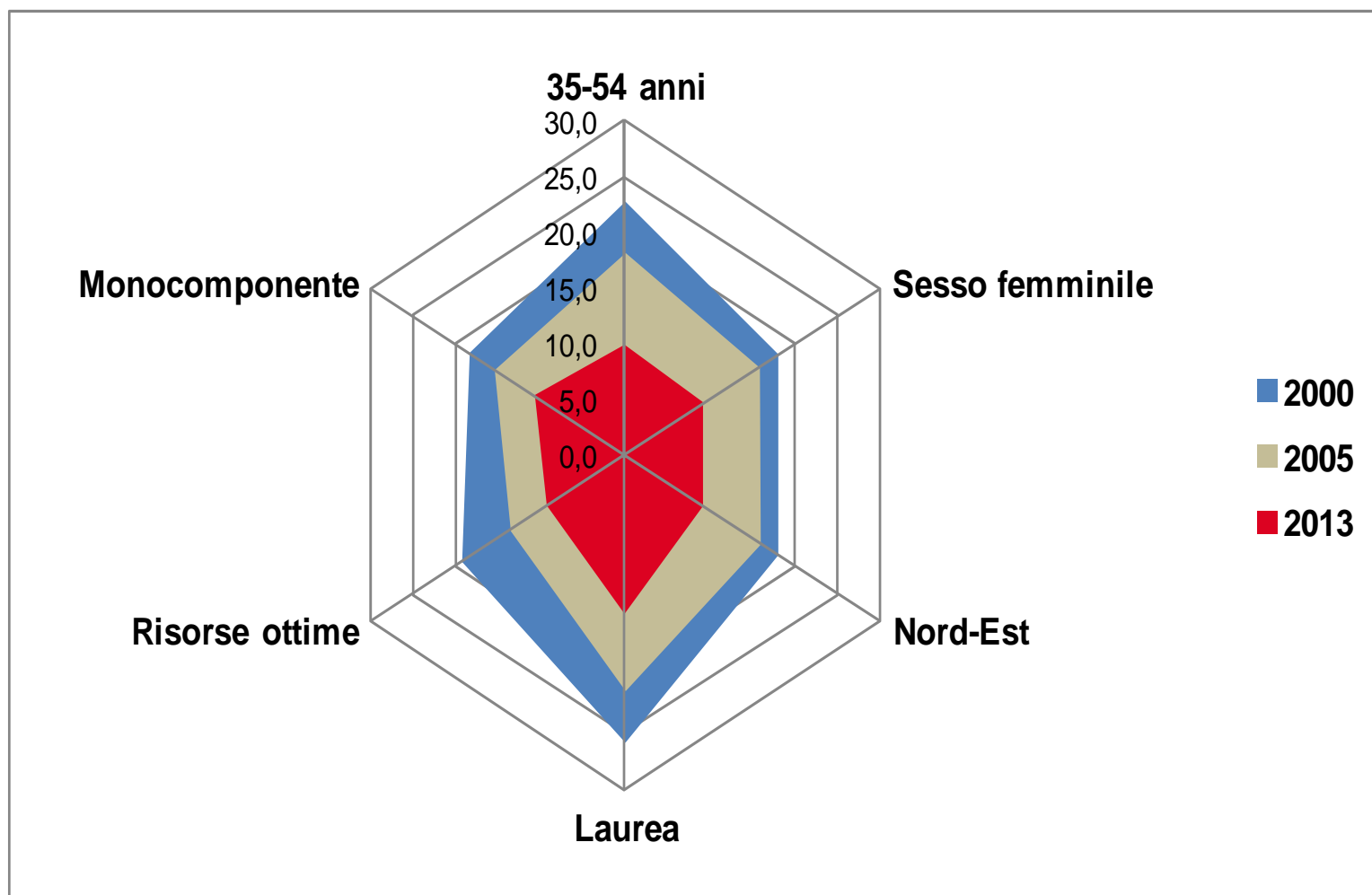
# Trend nel ricorso alle TnC

**Dal 2005 al 2013:**

## **FORTE RIDUZIONE DEI CONSUMATORI**

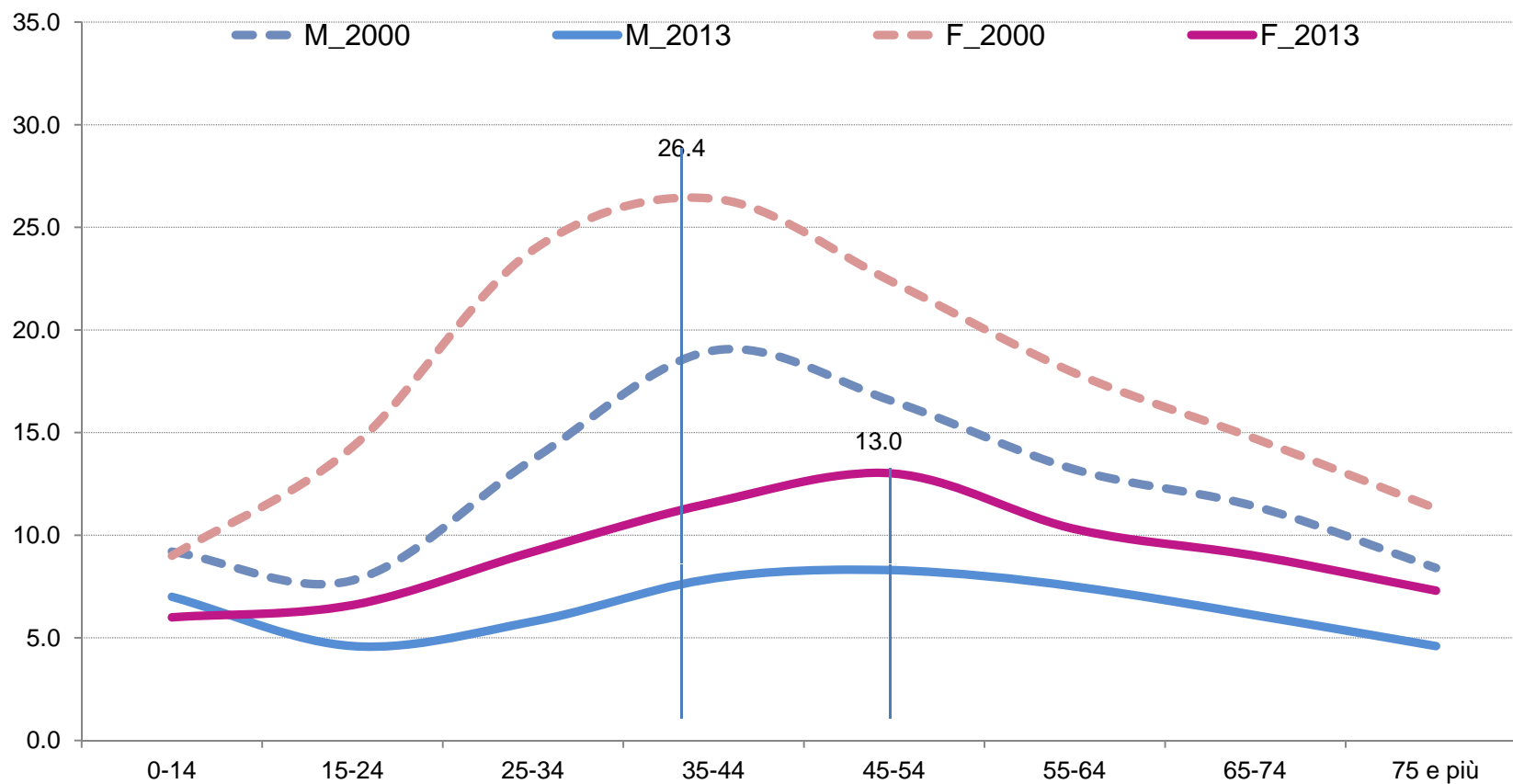
- **Si stima che il numero di persone che hanno fatto ricorso almeno una volta negli ultimi 3 anni a TnC si sia ridotto di circa 3 milioni**
- **Il ricorso alle TnC si dimezza nella fascia di età 25-54 anni e diminuisce anche tra i bambini (passando da **9,6%** nel 2005 al **6,5%** nel 2013).**
- **Nelle donne ultra settantacinquenni si osserva la riduzione più contenuta (da 8,9% al 7,3%)**

# Profilo degli utilizzatori



# Più donne che uomini

...ma per entrambi in riduzione



## Caratteristiche degli utilizzatori: Più donne che uomini

### Tra le donne

il 9,3%

(circa 2,9 milioni)

### Tra gli uomini

l'6,7%

(pari a 2 milioni)

### Rispetto ai singoli rimedi

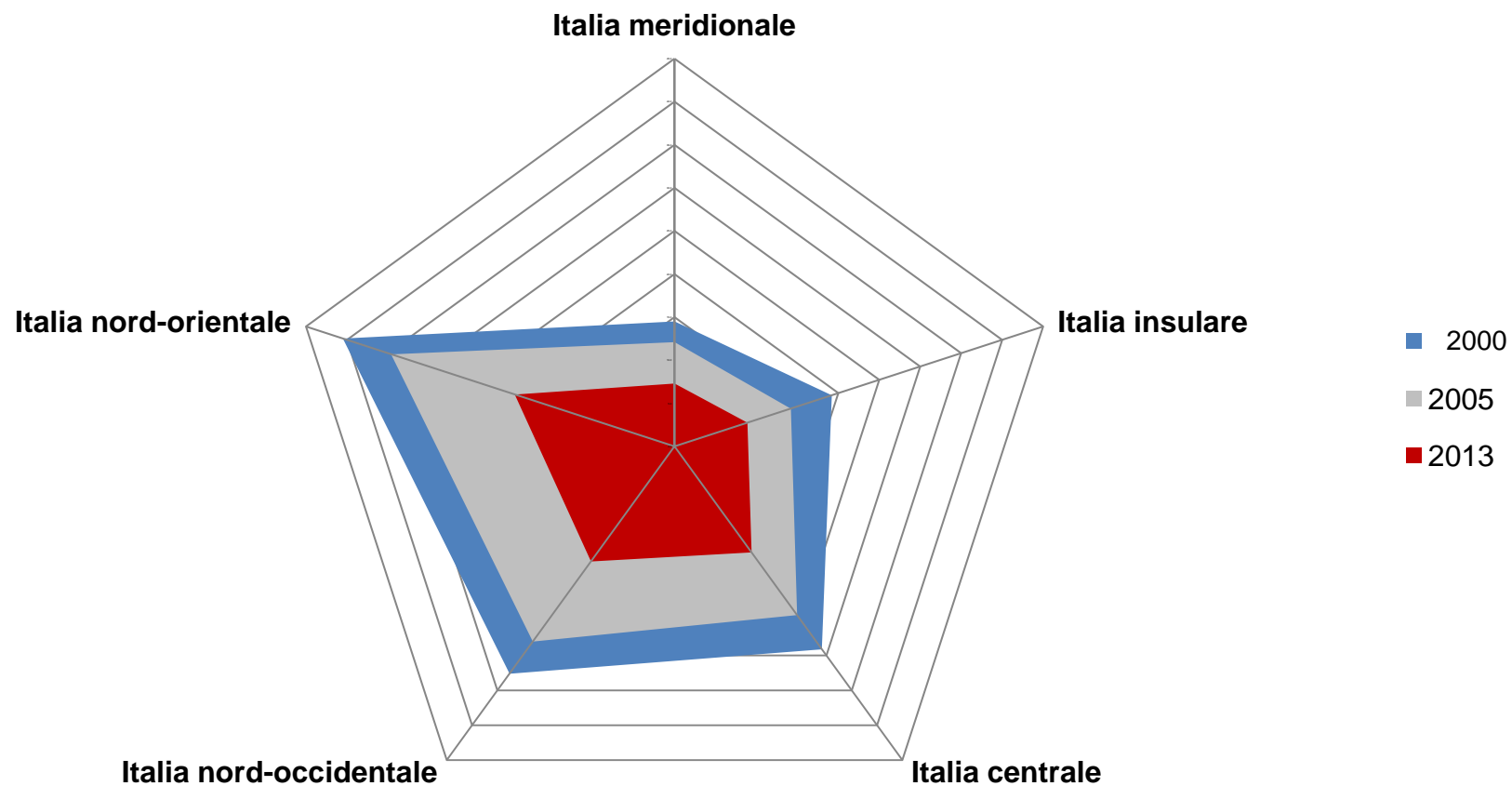
Differenze di genere soprattutto per:

- **Omeopatia:** 5% donne contro 3% uomini;
- **Fitoterapia:** 2,3% donne contro 1,4 % uomini;

Meno accentuate le differenze per:

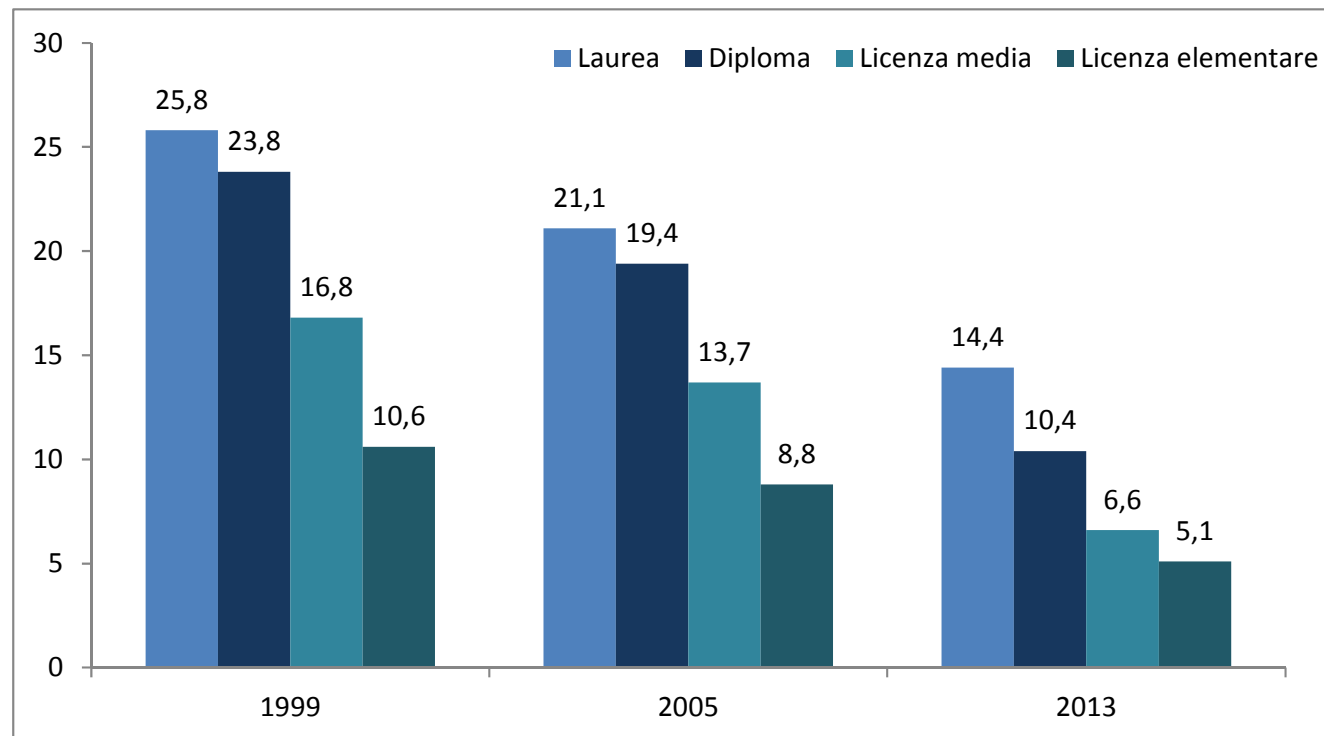
- **Agopuntura:** 1,2% contro 0,8%;
- **Trattamenti manuali:** 3,9% contro 3,1%.

## Il ricorso ad almeno una TnC per macro-aree geografiche nel tempo



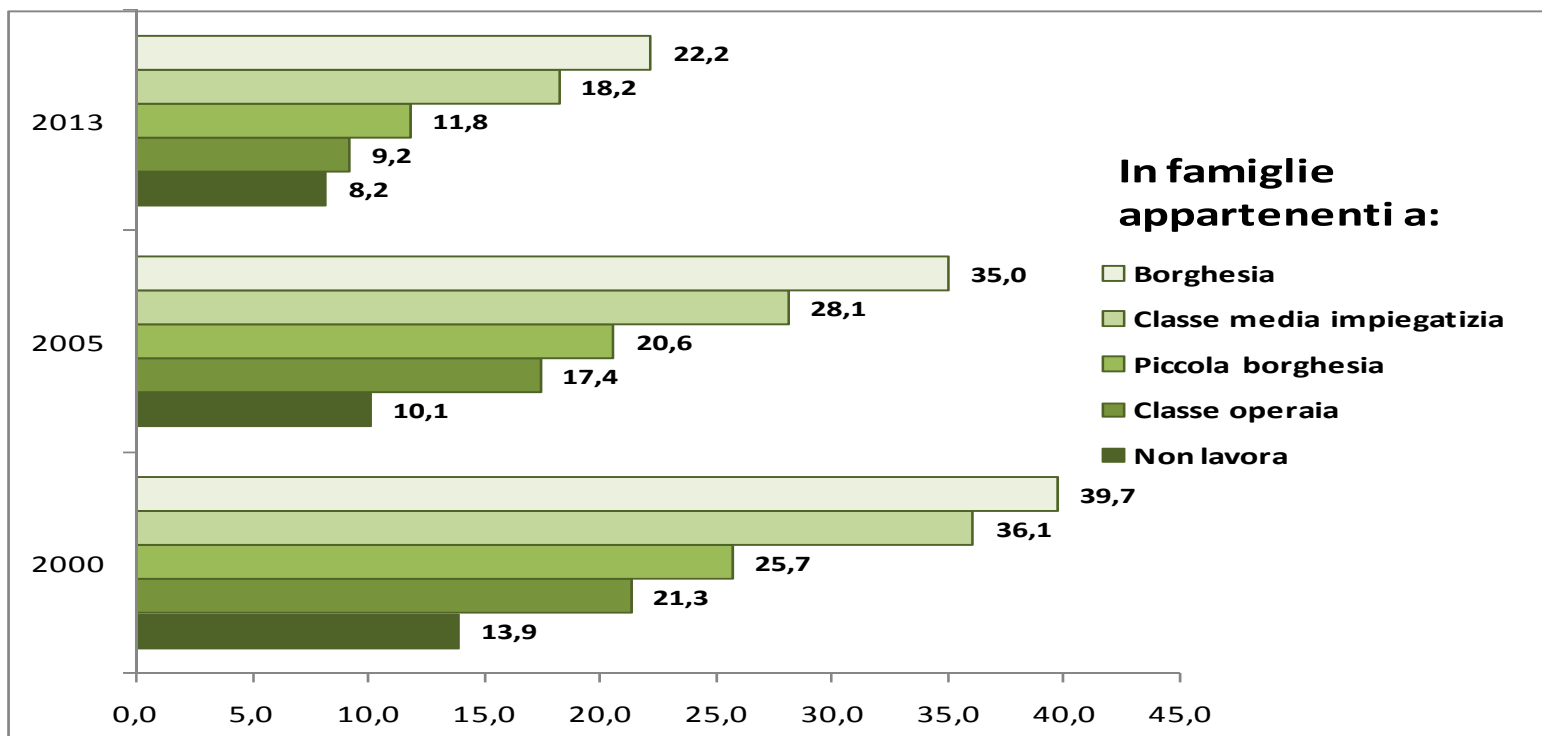
## Caratteristiche degli utilizzatori: uno status socio-economico elevato

**Il titolo di studio è l'indicatore di status di maggior rilievo nel ricorso alle Tnc.**



**Per il ricorso all'omeopatia, le differenze di status socio-culturale si ampliano nel tempo: raddoppiano rispetto al 2005 considerando il ricorso delle persone con elevato titolo di studio e quelle che invece hanno conseguito al massimo la licenza elementare.**

## Le Tnc sono più diffuse tra gruppi di popolazione di status sociale elevato



✓ dirigenti-imprenditori-liberi professionisti (15,7%), impiegati (14,0%)

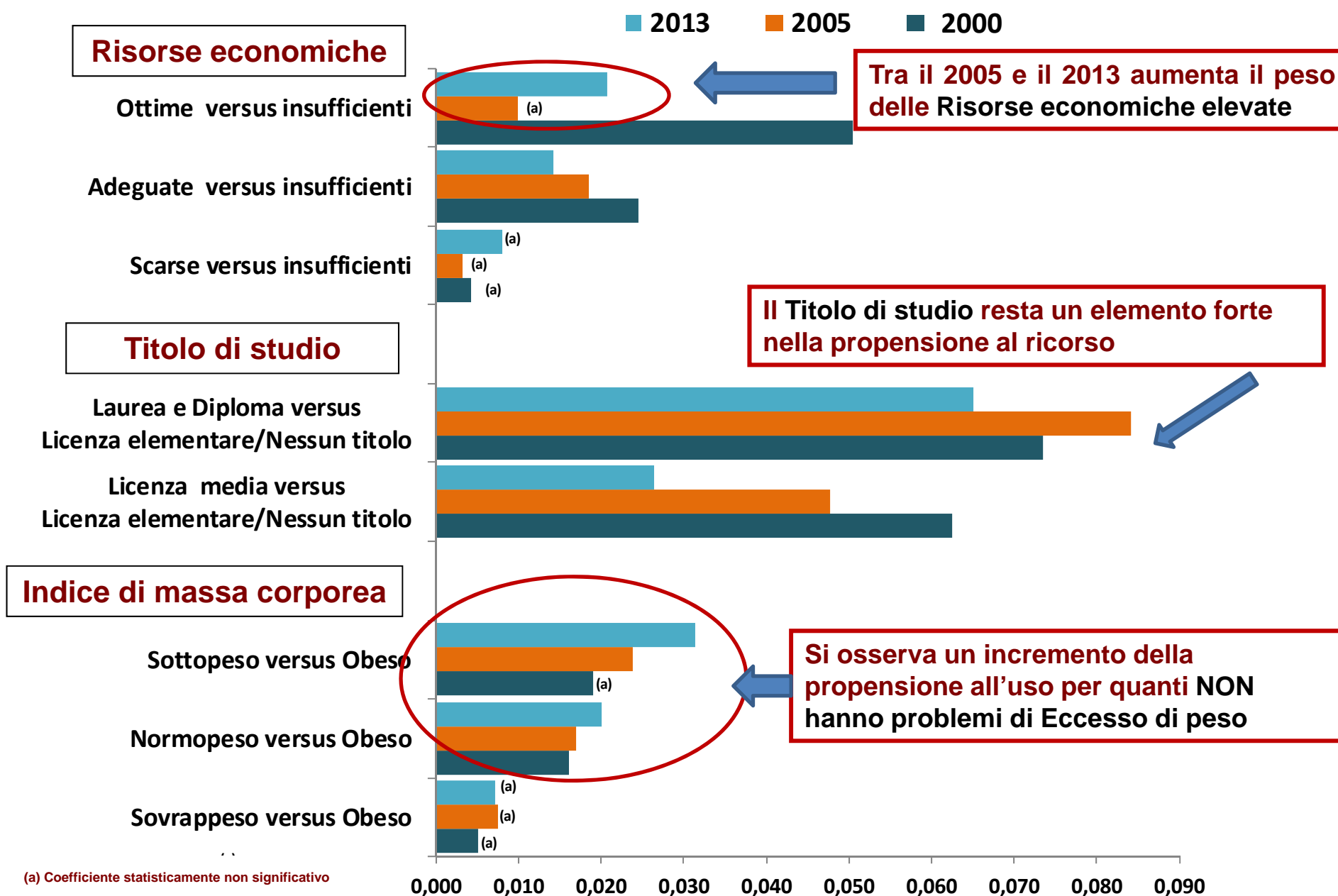
✓ persone con risorse economiche ottime o adeguate (9,2%)

...rispetto a :

✓ operai (6,6%), i ritirati dal lavoro (7,1%)

✓ persone con risorse economiche insufficienti (6,3%)

# Effetti marginali sulla probabilità di aver fatto ricorso ad almeno un tipo di TNC



## **...Per concludere...**

- La diffusione delle TnC, rilevata tra il 2012 e il 2013, mostra una flessione dal 2000, particolarmente evidente rispetto al 2005, per lo più trasversale nei vari gruppi di popolazione precedentemente evidenziati
- Persiste nel tempo un profilo di utilizzatori caratterizzato prevalentemente da:
  - Donne
  - Classe di età centrali
  - Status socio-culturale elevato
  - Residenti soprattutto nel Nord e nel Centro.
- Nel 2012-2013 si accentuano alcune differenze sociali: per l'omeopatia tra utilizzatori con elevato titolo di studio rispetto a quelle con titolo basso, o complessivamente tra chi ha buone risorse economiche rispetto a chi le giudica insufficienti.
- Sebbene in diminuzione appare radicata la quota di quanti ricorrono a TnC: quasi tutti dichiarano di continuare a farne uso anche in futuro.
- Queste le prime evidenze derivanti dai confronti temporali e dalle analisi fin qui condotte, che sollecitano comunque ulteriori approfondimenti, compatibilmente ad analisi di tipo cross-section.